

Australian Shepherd Miniature American Shepherd

Updated January 2023
Mis à jour en janvier 2023



PAULA MCDERMID PHOTO



BREEDER/PHOTOGRAPHER MELISSA ZOBELL

FCI Breed Standards
detailed in 238 photos

Standards de race FCI
détaillés en 238 photos

ENGLISH and FRENCH  

Paula McDermid • Claudia Bosselmann • Inga Cerbule

Like
THIS



AMBER JADE AANENSEN PHOTOGRAPHY

Comme ça

Like
THIS



ANNE FRANÇOISE PHOTOGRAPHY

Comme ça

OSSATURE ET SUBSTANCE MODÉRÉES

Males reflect masculinity without coarseness.

Caractère masculin, structure du mâle, sans grossièreté.

Bitches appear feminine without being slight of bone.

Caractère féminin de la femelle, sans que l'ossature soit frêle.

Not
THAT



SHUTTERSTOCK

Pas ça

Not
THAT



SHUTTERSTOCK

Pas ça



Not THAT

Pas ça

Exaggeration

A domed skull and exaggerated stop may catch a flying hoof, increasing the risk of severe head injury. Correct head planes and moderate stop can allow a hoof to glance off the head.

TÊTE BOMBÉE ET STOP EXAGÉRÉ

Exagération

Un crâne bombé et un stop trop marqué ne laisseront pas glisser un coup de sabot, augmentant le risque de blessure grave à la tête. Des lignes planes de tête correctes et un stop modéré peuvent permettre à un sabot de glisser sur le crâne.



SUSAN BOYD PHOTOGRAPHY

The dog was kicked by a cow and received a glancing blow. The skin was scraped, but his eye was not damaged. If this dog's stop had been steep, like the dog at far left, the kick would have been a direct blow to his forehead.

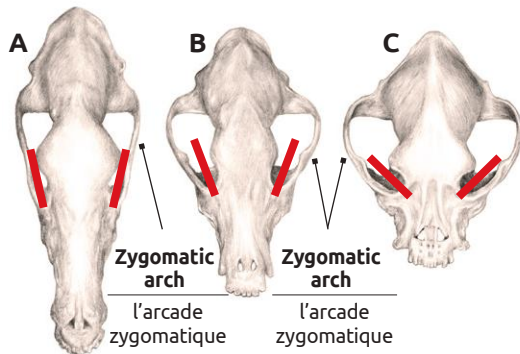
Le chien a été frappé par une vache et a reçu un coup oblique. La peau a été éraflée, mais son œil n'a pas été endommagé. Si le stop de ce chien avait été raide, comme le chien à l'extrême gauche, le coup de sabot aurait été un coup direct sur son front.

Why should exaggeration be avoided?

Correct bone structure helps protect the skull and brain from a blow to the head and can reduce the risk of injury to sight, hearing, and scent. Correct head structure is a safety factor and an essential breed characteristic.

POURQUOI faut-il éviter l'exagération ?

Une structure osseuse correcte aide à protéger le crâne et le cerveau d'un coup à la tête et peut réduire le risque de blessure pour la vue, l'ouïe et l'odorat. Une structure de tête correcte est un facteur de sécurité et une caractéristique essentielle de la race.



Red lines show how the eye sockets rotate forward as the zygomatic arch (cheek bone) widens.

Les lignes rouges montrent comment les orbites tournent vers l'avant lorsque l'arcade zygomatique (os des joues) s'élargit. Illustration: Ian Skinner Art

Purposes of head structure

- The head is the hallmark of breed type.
- The skull and muzzle create a sturdy structure to protect the brain and vital senses of sight, scent, and hearing from the impact of a blow to the head.
- In a correct head, the eyes are set into the skull at the proper angle and depth to provide the optimum field of vision for working tasks and for maximum protection from injury.

Head structure determines placement of the eyes

As skull shape changes from long and narrow (A) to short and wide (C), the zygomatic arch (cheek bone) widens and the eye sockets

rotate forward, affecting placement of the eyes and altering the field of vision.

The skulls at left are of a sighthound (A), a moderate-headed dog (B), and a flat-faced, short-nose dog (C). These examples show a range of skull structures and how the angle of eye placement is affected.

What happens when Aussie and MAS heads become shorter and blockier?

A wide backskull, short muzzle, and steep stop go hand-in-hand with forward rotation of the eye sockets, making the eyes more vulnerable to injury from a frontal blow. The eyes also may appear round rather than almond-shaped.

STRUCTURE DE LA TÊTE ET EMPLACEMENT DES YEUX

Objectifs de la structure de la tête

- La tête est le signe distinctif du type de la race.
- Les os du crâne forment une structure solide qui protège le cerveau et les sens vitaux que sont la vue, l'odorat et l'ouïe contre l'impact d'un coup porté à la tête.
- Dans une tête correcte, les yeux sont insérés dans le crâne selon un angle et une profondeur appropriés, afin de fournir un champ de vision optimal pour les tâches de travail et une protection maximale contre les blessures.

La structure de la tête détermine l'emplacement des yeux

Lorsque la forme du crâne passe de longue et étroite (A) à courte et large (C), l'arcade zygomatique (os de la joue) s'élargit et les orbites tournent vers l'avant, ce qui affecte le placement des yeux et modifie le champ de vision.

Les crânes représentés à gauche sont ceux d'un lévrier (A), d'un chien à tête moyenne (B), et d'un chien à face plate et à nez court (C). Ces exemples montrent un éventail de structures crâniennes et la façon dont l'angle de placement des yeux est affecté.

Que se passe-t-il lorsque la tête des Aussie et des MAS devient plus courte et plus massive ?

Un crâne large à l'arrière, un museau court et un stop abrupt vont de pair avec une rotation vers l'avant des orbites, ce qui rend les yeux plus vulnérables aux blessures causées par un coup frontal. Les yeux apparaissent également ronds plutôt qu'en amande.

AUSSIES: A full complement of strong white teeth should meet in a scissors bite or may meet in a pincer bite.

DISQUALIFICATION: Undershot. Overshot by more than 1/8 inch (0.3 cm). Loss of contact caused by short center incisors in an otherwise correct bite shall not be judged undershot.

MAS: A full complement of teeth meet in a scissor bite. Teeth broken, missing or discoloured by accident are not penalized.

DISQUALIFICATION: Undershot or overshot bite.

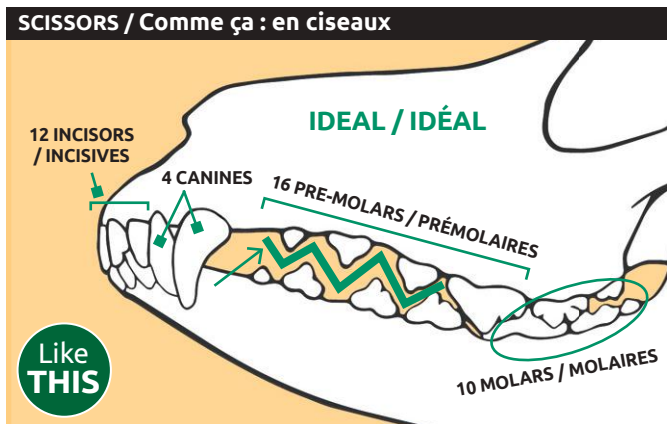
MÂCHOIRES ET DENTS

AUSSIES : Denture complète; dents fortes et blanches. Articulé en ciseaux ou en tenailles.

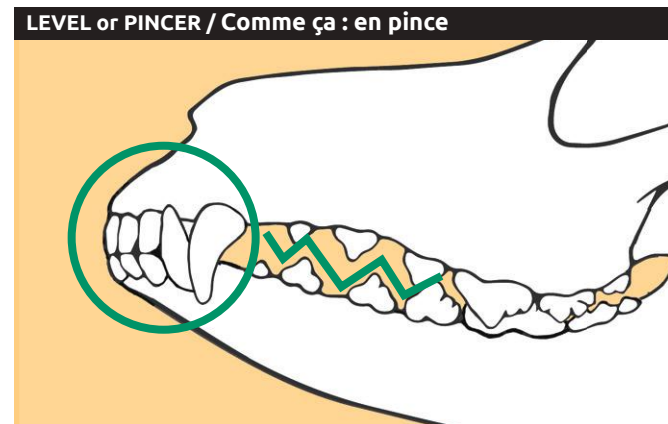
DISQUALIFICATION : Prognathisme inférieur. Prognathisme supérieur dépassant 0,3 cm (1/8 de pouce). La perte de contact causée par des incisives centrales courtes dans une denture par ailleurs correcte ne sera pas considérée comme un cas de prognathisme.

MAS : Articulé en ciseaux complet et régulier. Les dents cassées, manquantes ou décolorées par accident ne sont pas pénalisées.

DISQUALIFICATION : Prognathisme supérieur ou inférieur.

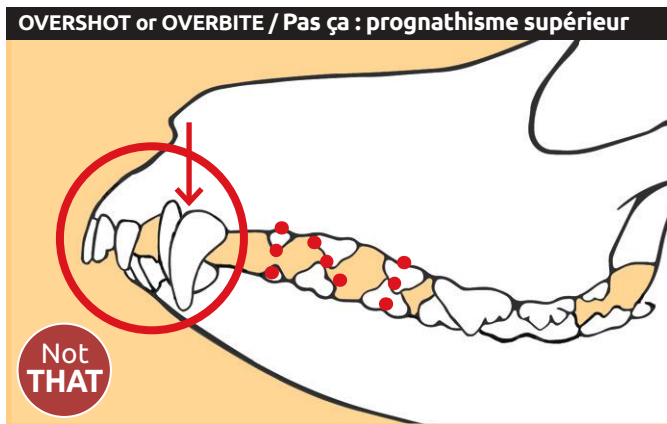


Pre-molars and molars align in even zig-zag pattern (arrow). / Les prémolaires et les molaires s'alignent en zigzag régulier (flèche).



Incisors meet at tips. / Les incisives se rejoignent aux extrémités. **Pre-molars and molars align in a slightly uneven zig-zag pattern.** / Les prémolaires et les molaires s'alignent en zigzag de façon légèrement irrégulière.

AUSSIES: Acceptable. MAS: Deviation from ideal. / AUSSIES : Acceptable. MAS : Déviation de l'idéal.

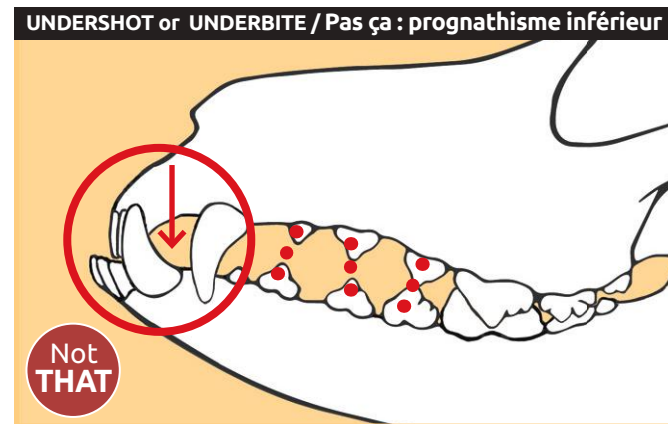


Upper jaw is longer than lower jaw. / La mâchoire supérieure est plus longue que la mâchoire inférieure.

Upper incisors protrude beyond lower incisors. / Les incisives supérieures dépassent les incisives inférieures.

Canine teeth overlap too much. / Les canines se chevauchent trop.

Pre-molars and molars interfere with each other (red dots). / Les prémolaires et les molaires interfèrent entre elles (points rouges).



Lower jaw is longer than upper jaw. / La mâchoire inférieure est plus longue que la mâchoire supérieure.

Lower incisors protrude beyond upper incisors. / Les incisives inférieures dépassent les incisives supérieures.

Gap between canine teeth (arrow). / Espace entre les canines (flèche).

Pre-molars and molars interfere with each other (red dots). / Les prémolaires et les molaires interfèrent entre elles (points rouges).

Like
THIS



PAULA WATERMAN/INKWELL STUDIO PHOTO

Comme ça

AUSSIES: The blue merles and blacks have black pigmentation on eye rims. The red merles and reds have liver (brown) pigmentation on eye rims. Nose: Blue merles and blacks have black pigmentation on the nose (and lips). Red merles and reds have liver (brown) pigmentation on the nose (and lips).

Like
THIS



ANNE FRANÇOISE PHOTOGRAPHY

Comme ça

MAS: The eye rims of the reds and red merles have full red (liver) pigmentation. The eye rims of the blacks and blue merles have full black pigmentation. Nose: Red merles and reds have red (liver) pigmentation on the nose leather. Blue merles and blacks have black pigmentation on the nose leather. Fully pigmented noses are preferred. Lips: Pigment to match color of dog.

PIGMENTATION DU NEZ, DU POURTOUR DES YEUX ET DES LÈVRES

AUSSIES : Les chiens à la robe bleu-merle (robe bigarrée) ou noire ont le bord des paupières pigmenté de noir. Les rouge-merle et les rouges ont le bord des paupières pigmenté de marron. Chez les bleu-merle et les noirs, la truffe est noire (comme les lèvres). Les rouge-merle et les rouges ont la truffe marron (comme les lèvres)..

MAS : Le pourtour des paupières est entièrement pigmenté de rouge chez les sujets à robe rouge ou rougermerle, il est rigoureusement noir chez les sujets noirs ou bleu-merle. Truffe : Couleur rouge chez les sujets à robe rouge-merle ou rouge, elle est noire chez les sujets à robe bleu-merle ou noire. La truffe est de préférence entièrement pigmentée. Lèvres : Assorties à la couleur de la robe et bien jointives.

AUSSIES: On merles it is permissible to have small pink spots.

SERIOUS FAULT: More than 25% unpigmented nose leather on dogs over one year of age. No disqualification.

MAS: Fully pigmented noses are preferred. Noses that are less than fully pigmented will be faulted.

SEVERE FAULT: 25 to 50% unpigmented nose leather.

DISQUALIFICATION: More than 50% unpigmented nose leather.

WHY?

Pink noses are at higher risk for sun damage which can potentially become cancerous. This is highly undesirable for dogs who spend a significant amount of time outdoors.



Sun damage
Dommages causés par le soleil

PIGMENTATION DU NEZ

AUSSIES: Chez les chiens merle on admet de petites taches roses sur la truffe.

DÉFAUT GRAVE: Plus de 25 % de la truffe non pigmentée chez les chiens de plus d'un an. Aucune disqualification.

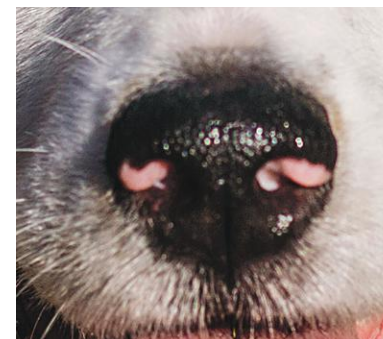
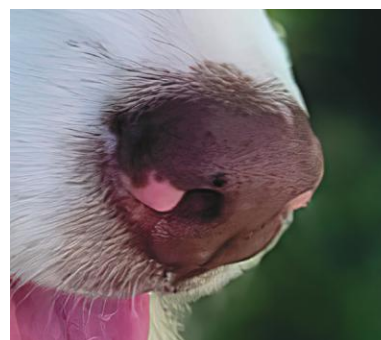
MAS: La truffe est de préférence entièrement pigmentée. Toute dépigmentation partielle de la truffe constitue un défaut.

DÉFAUT GRAVE: 25 à 50 % de la truffe non pigmentée.

DISQUALIFICATION: Plus de 50 % de la truffe non pigmentée.

POURQUOI?

Les nez roses présentent un risque plus élevé de dommages causés par le soleil qui peuvent potentiellement devenir cancéreux. Ceci est hautement indésirable pour les chiens qui passent beaucoup de temps à l'extérieur.



LESS THAN 25% UNPIGMENTED NOSE LEATHER MOINS DE 25 % DE LA TRUFFE NON PIGMENTÉE

AUSSIES: On merles it is permissible to have small pink spots. / Chez les chiens merle on admet de petites taches roses sur la truffe.

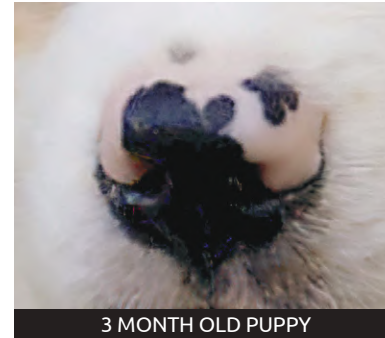
MAS: FAULT. Fully pigmented noses are preferred. Noses that are less than fully pigmented will be faulted. / **DÉFAUT.** La truffe est de préférence entièrement pigmentée. Toute dépigmentation partielle de la truffe constitue un défaut.



25% TO 50% UNPIGMENTED NOSE LEATHER
25 À 50 % DE LA TRUFFE NON PIGMENTÉE

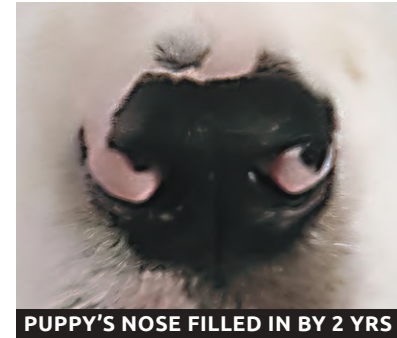
AUSSIES: SERIOUS FAULT. More than 25% unpigmented nose leather on dogs over one year of age. / **DÉFAUT GRAVE :** Plus de 25 % de la truffe non pigmentée chez les chiens de plus d'un an.

MAS: SEVERE FAULT. 25 to 50% unpigmented nose leather. / **DÉFAUT GRAVE :** 25 à 50 % de la truffe non pigmentée.



3 MONTH OLD PUPPY

CHIOT DE 3 MOIS



PUPPY'S NOSE FILLED IN BY 2 YRS

EVOLUTION DE LA PIGMENTATION DU MEME CHIOT A 2 ANS

Noses often fill in with pigment as dogs mature.

Généralement, le nez se pigmente au fil de la croissance.



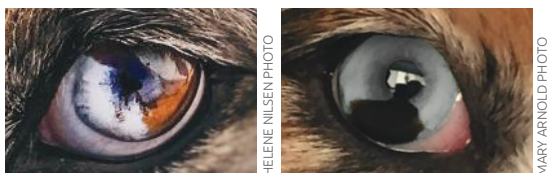
MORE THAN 50% UNPIGMENTED NOSE LEATHER / PLUS DE 50% DE LA TRUFFE NON PIGMENTÉE

AUSSIES: SERIOUS FAULT. More than 25% unpigmented nose leather on dogs over one year of age. No disqualification. / **DÉFAUT GRAVE :** Plus de 25 % de la truffe non pigmentée chez les chiens de plus d'un an. Aucune disqualification.

MAS: DISQUALIFICATION: More than 50% unpigmented nose leather. / **DISQUALIFICATION :** Plus de 50% de la truffe non pigmentée.

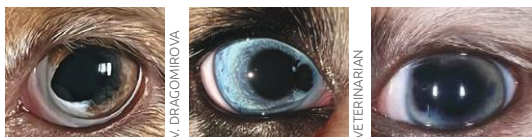
Tous ces yeux sont corrects

Blue eyes are correct and equally desirable in ALL coat colours including blue merle, black, red merle, and red.



Normal marbled eyes / Yeux marbrés normaux

Marbled eyes. In merles, eyes can be marbled with flecks and blotches of brown, amber, or blue. The pupil is round in shape just like a solid-color eye. Marbling should not be confused with **iris coloboma** which is a defect that looks like a pupil that is not round.

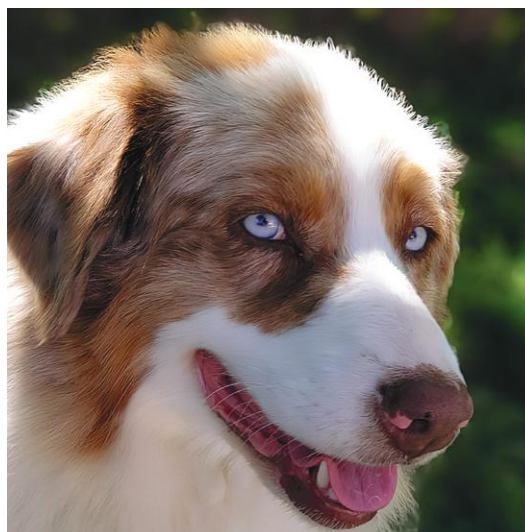
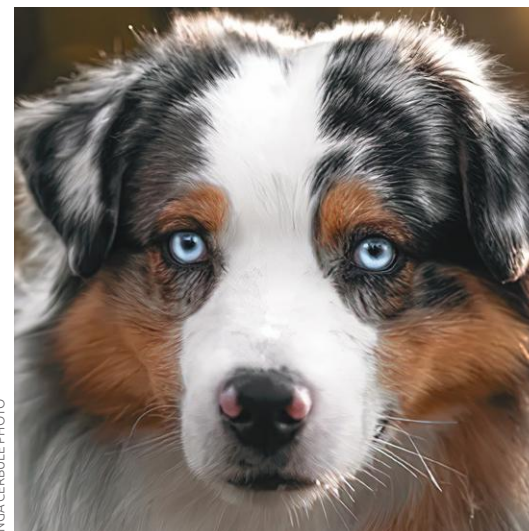


Iris coloboma / Le colobome de l'iris

COULEUR DES YEUX

Les yeux bleus sont corrects et également souhaitables dans TOUTES les couleurs de pelage, y compris le bleu merle, le noir, le rouge merle et le rouge.

Les yeux marbrés. Chez les merles, les yeux peuvent être marbrés de mouchetures et de taches de brun, d'ambre ou de bleu. La pupille est de forme ronde. Les marbrures ne doivent pas être confondues avec le colobome de l'iris, qui est un défaut ressemblant à une pupille qui n'est pas ronde.



Tous ces yeux sont considérés comme incorrects



Round eyes / Yeux ronds



Protruding eyes / Yeux globuleux



Drooping lower eyelids (haws or ectropion)
Les paupières inférieures tombantes « ectropion »

Eyes should be almond-shaped

Eye shape faults are caused by incorrect head structure resulting in poorly-positioned eyes and eye sockets.

Drooping lower eyelids (haws or ectropion) can be caused by loose skin on the head or weak lower eyelid muscles.

- Eyes should not be round, neither protruding nor sunken.
- Eye rims should be tight and whites of eyes should not be visible.

WHY?

- Protruding eyes are vulnerable to injury from debris and physical trauma.
- Drooping lower eyelids (haws/ectropion) expose the delicate tissue of the inner eyelid, which can result in painful corneal inflammation, corneal scarring, and impaired vision. Haws can trap seeds, dirt, and debris that can injure the eyes.
- Eyes with drooping lower eyelids (haws/ectropion), and round or bulging eyes detract from correct expression.

FORME DES YEUX

Les yeux doivent être en forme d'amande

Les défauts de forme des yeux sont dus à une structure incorrecte de la tête qui entraîne une mauvaise position des yeux et des orbites.

Les paupières inférieures tombantes « ectropion » peuvent être causées par un relâchement de la peau de la tête ou une faiblesse des muscles de la paupière inférieure.

- Les yeux ne doivent pas être ronds, ni globuleux, ni enfoncés.
- Le contour des yeux doit être serré et le blanc des yeux ne doit pas être visible.

POURQUOI?

- Les yeux globuleux sont vulnérables aux blessures causées par les débris et les traumatismes physiques.
- Les paupières inférieures tombantes « l'ectropion » exposent le délicat tissu interne de la paupière, ce qui peut entraîner une inflammation douloureuse de la cornée, une cicatrice cornéenne et une déficience visuelle. Les ectropions peuvent retenir des graines, des saletés et des débris qui peuvent blesser les yeux.
- Les yeux avec l'ectropion, et les yeux ronds ou globuleux nuisent à une expression correcte.

Legs: Straight and strong. Bone strong, oval rather than round.

Feet: Oval, compact, with close-knit, well-arched toes. Pads thick and resilient.

Front Metacarpus (pastern):

AUSSIES: Medium length, very slightly sloping.

MAS: Short, thick and strong, but still flexible, showing a slight angle when viewed from the side.

Dewclaws:

AUSSIES: Front dewclaws may be removed.*

MAS: Dewclaws should be removed.*

* except where forbidden by law



REAR DEWCLAW

Ergot arrière

JULIA BETTENDORF PHOTOGRAPHY

Rear Metatarsus (rear pastern/hock): Short, perpendicular to the ground and parallel to each other when viewed from the rear.

AUSSIES: No rear dewclaws.

MAS: Rear dewclaws should be removed (in countries where it is not forbidden by law).

MEMBRES ET PIEDS

Membres : Droits et forts. Os fort, ovale plutôt que rond.

Pieds : Ovale, compacts, avec des doigts serrés et bien cambrés. Les coussinets sont épais et élastiques.

Métacarpe antérieur (paturon) :

AUSSIES : De longueur moyenne et très légèrement incliné.

MAS : Court, épais et fort mais toujours souple ; très légèrement oblique vu de profil.

Ergots :

AUSSIES : Les ergots avant peuvent être retirés.*

MAS : Les ergots doivent être retirés.*

* sauf là où la loi l'interdit

Métatarsaire arrière (paturon arrière/jarret) : Court, perpendiculaire au sol et parallèle l'un à l'autre vu de l'arrière.

AUSSIES : Pas d'ergots arrière.

MAS : Les ergots postérieurs doivent être retirés (dans les pays où ce n'est pas interdit par la loi).

Aussies and MAS must have sound feet to accomplish their tasks.
Les Aussies et les MAS doivent avoir des pieds sains pour accomplir leurs tâches.



Like THIS

AUSSIE FRONT FEET & PASTERNS

ELISABETH EKNES PHOTOGRAPHY



Like THIS

MAS FRONT FEET & PASTERNS

DAVE BIRREN PHOTO

DEFINITION: Oval feet. The two center toes are slightly longer than the outer toe and inner toe. / **Pieds ovales.** Les deux orteils centraux sont légèrement plus longs que l'orteil extérieur et intérieur.



Like THIS

AUSSIE HIND FEET & PASTERNS

ELISABETH EKNES PHOTOGRAPHY



Like THIS

MAS HIND FEET & PASTERNS

DAVE BIRREN PHOTO

En haut : pieds avant et paturons des Aussies. En bas : pieds postérieurs et paturons des Aussies

En haut : MAS pieds avant et paturons. En bas : MAS pieds postérieurs et paturons



Not THAT

DÉFAUT Pa ça: Flat feet / pieds plats



Not THAT

DÉFAUT Pa ça: Weak pasterns / paturon trop incliné



Not THAT

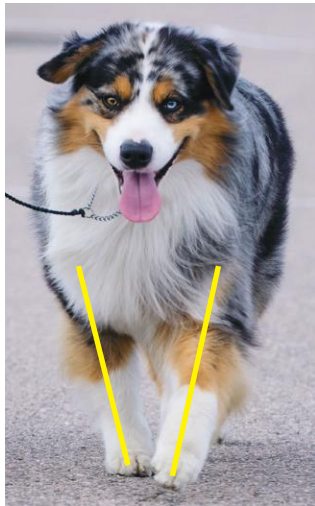
DÉFAUT Pa ça: Toe pads tip upward / Les coussinets des orteils basculent vers le haut

OLEG KOPIYOV

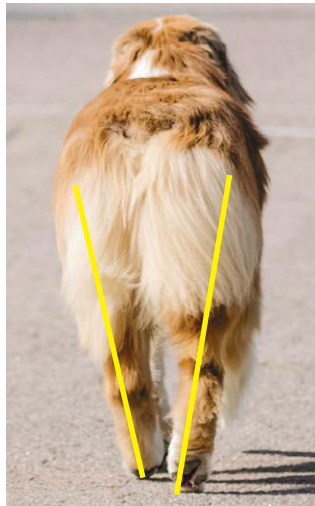
PAULA MCDERMID

KIMBERLY DAEMERS

Comme ça



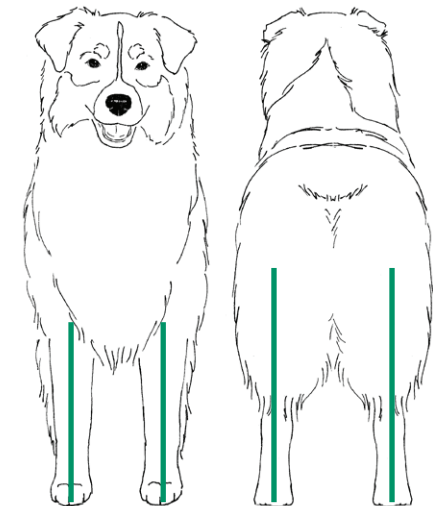
HELENE NILSEN PHOTOGRAPHY



HELENE NILSEN PHOTOGRAPHY



CONNIE DUNCAN PHOTO. HART I'S SHORTY BRED BY NORMA HART



Correct Movement

- Legs move in a straight column of support from the shoulders and hips to the feet.
- As speed increases, the feet converge toward the center line of gravity, resembling a "V" shape, in order to maintain side-to-side balance (photos 1 and 2).
- When viewed from the front, as the dog moves, the front leg on one side of the body hides the rear leg on the same side because the dog's spine is straight with the line of travel (photo 1).
- Correct structure enables the dog to move with powerful, efficient reach and drive.

MOUVEMENT SUR L'ALLER-RETOUR

Mouvement correct

- Les jambes se déplacent dans une colonne de soutien droite, des épaules et des hanches jusqu'aux pieds.
- Lorsque la vitesse augmente, les pieds convergent vers le centre de gravité, en forme de "V", afin de maintenir l'équilibre latéral (photos 1 et 2).
- Vue de face, lorsque le chien se déplace, la patte avant d'un côté du corps cache la patte arrière du même côté car la colonne vertébrale du chien est droite avec la ligne de déplacement (photo 1).
- Une structure correcte permet au chien de se déplacer avec une portée et une impulsion puissantes et efficaces.

Correct Stance

The forelegs drop straight and perpendicular to the ground.

The hocks are short, perpendicular to the ground and parallel to each other when viewed from the rear.

Position Correcte

Avant-bras : D'aplomb, perpendiculaire au sol.

Jarret : Courts, perpendiculaires au sol, parallèles vus de derrière.

Pas ça

The trot reveals the faults and virtues of a dog's conformation. Poor structure diminishes the efficiency and power of the gait and increases stress on the ligaments and tendons that support joints, which can result in pain and injury.

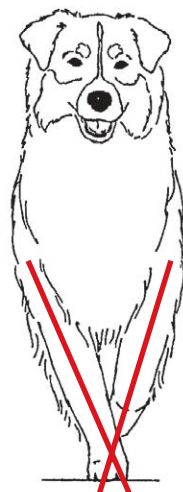
This page shows common movement faults that are evaluated when the dog is trotting away from and towards the judge. Incorrect movement of the legs exposes structural deficiencies of the front and rear assemblies as well as weak tendons and ligaments and unstable joint conformation.

DÉFAUTS DE MOUVEMENT

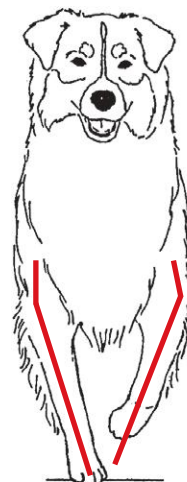
Le trot révèle les défauts et les vertus de la conformation du chien. Une mauvaise structure diminue l'efficacité et la puissance de la démarche et augmente le stress sur les ligaments et les tendons qui soutiennent les articulations, ce qui peut entraîner des douleurs et des blessures.

Cette page montre les défauts de mouvement courants qui sont évalués lorsque le chien trotte en s'éloignant et se rapprochant du juge. Un mouvement incorrect des membres expose les déficiences structurelles des ensembles avant et arrière ainsi que la faiblesse des tendons et des ligaments et la conformation instable des articulations.

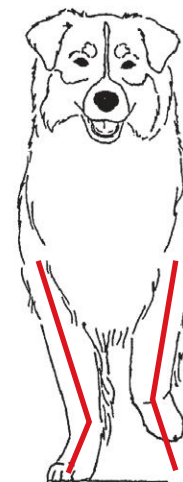
ILLUSTRATIONS ON THESE TWO PAGES BY PAULA MCDERMID



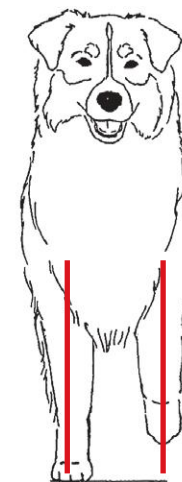
CROSSING OVER
Se croisent



OUT AT ELBOWS
Coudes décollés



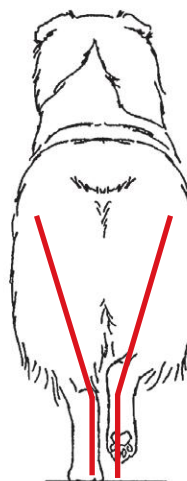
PADDLING
Tricote



PARALLEL TRACKING
Trotte parallèle



COW HOCKED
Jarrets en vache



MOVING CLOSE
Serrés derrière



BOWHOCKED
Jarrets cagneux



PARALLEL TRACKING
Trotte parallèle

Like
THIS



CONNIE DUNCAN PHOTO: SHORTY BRED BY N. HART

Free and easy movement of a well-balanced dog.
Mouvement libre et facile d'un chien bien équilibré.

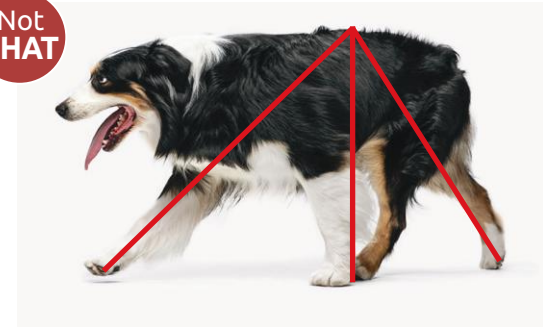
Not
THAT



SHUTTERSTOCK

More rear angulation than front angulation
Plus d'angulation arrière que d'angulation avant

Not
THAT



SHUTTERSTOCK

More front angulation than rear angulation
Plus d'angulation avant que d'angulation arrière

Balanced Angulation

- **Good angulation** facilitates a smooth ground-covering stride.
- **Balance** facilitates good foot-timing. When balanced, thrust from the rear quarters is transmitted smoothly and without loss of power to the forequarters.
- **Balanced angles create efficient movement** which is necessary for the stamina to work all day.

Out of Balance

More rear angulation than front angulation. When moving, the rear foot reaches past the front foot causing the dog to twist his body to avoid stepping on his own feet. He's not able to move with his front and rear legs in a parallel plane of travel, his body moves at an angle to the line of travel, which is called crabbing. A dog should not crab; his spine should be straight and pointed in the direction of travel.

More front angulation than rear angulation. When shoulder angulation is greater than rear angulation the dog won't be able to maintain an even flowing gait. He will fall heavily on the forehand won't be able to maintain a good topline. This type of movement is exhausting for the dog.

DÉSÉQUILIBRE DES ANGULATIONS

Angulation équilibrée

- **Une bonne angulation** facilite une foulée fluide au sol.
- **L'équilibre** facilite une bonne coordination des pieds. Lorsqu'elle est équilibrée, la poussée des postérieurs est transmise en douceur et sans perte de puissance aux antérieurs.
- **L'équilibre des angulations crée un mouvement efficace** qui est nécessaire pour l'endurance tout au long de la journée.

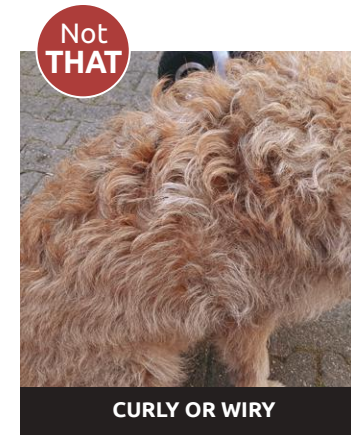
Déséquilibre

Plus d'angulation arrière que d'angulation avant. La longueur du bas de la cuisse (tibia) est trop longue par rapport à celle du haut de la cuisse (fémur). En mouvement, le pied arrière dépasse le pied avant, ce qui oblige le chien à se tordre pour éviter de marcher sur ses propres pieds. Il n'est pas capable de se déplacer avec ses membres avant et arrière dans un plan de déplacement parallèle, son corps se déplace en angle par rapport à la ligne de déplacement, ce qu'on appelle le crabe. Un chien ne devrait pas se déplacer en crabe ; sa colonne vertébrale doit être droite et pointée dans le sens du déplacement.

Plus d'angulation avant que d'angulation arrière. Lorsque l'angulation de l'épaule est supérieure à l'angulation arrière, le chien ne sera pas en mesure de maintenir une démarche fluide. Il tombera lourdement sur l'avant main et ne pourra pas maintenir une bonne ligne du dessus. Ce type de mouvement est épuisant pour le chien.



Comme ça



Ces exemples ne sont pas corrects

Coats should be serviceable and low-maintenance

These breeds were developed to work livestock in all terrain and in all weather conditions. Their coats should be low maintenance, protect them from the elements, and be self-cleaning: after getting wet and/or dirty, a correct coat dries rapidly and the dirt literally falls off.

Undercoat: Dogs in cold climates will grow more undercoat than dogs in warmer climates but the length of the top coat doesn't change.

Mane, frill and feathering: Less coat collects less mud and dirt and is easier to maintain.

AUSSIES and **MAS:**
SEVERE FAULT:

Non-typical coats.

WHY?

- Overabundant and wiry coats collect burs and stickers that are difficult to remove.
- Soft-textured outer coats collect and hold rain, snow, dirt and debris.
- Lack of undercoat does not sufficiently protect the dog from the elements.

LA ROBE

La robe doit être pratique et nécessite peu d'entretien.

Ces races ont été développées pour travailler le bétail sur tous les terrains et dans toutes les conditions météorologiques. Leurs fourrures doivent nécessiter peu d'entretien, les protéger des éléments et être autonettoyantes: après avoir été mouillées et/ou salées, un poil correct sèche rapidement et la saleté tombe d'elle-même au sol.

Sous-poil : Les chiens dans les climats froids développeront plus de sous-poils que les chiens dans les climats plus chauds. Cependant, la longueur des poils de couverture ne change pas.

Crinière, jabot et franges : moins de poils accumule moins de boue et de saleté et est plus facile à entretenir.

AUSSIES et **MAS :**
DÉFAUT GRAVE:

Des robes atypiques.

POURQUOI?

- L'excès de poils et le poil raide ramassent les herbes et autres plantes collantes difficiles à enlever.
- Le poil de couverture à texture douce recueille et retient la pluie, la neige, la saleté et les débris.
- Le manque de sous-poil ne protège pas suffisamment le chien des éléments.

Pas ça



Yellow

AUSSIES: SEVERE FAULT / DÉFAUT GRAVE
MAS: DISQUALIFICATION



Sable

AUSSIES: SEVERE FAULT / DÉFAUT GRAVE
MAS: DISQUALIFICATION



Dilute Black

AUSSIES: SEVERE FAULT / DÉFAUT GRAVE
MAS: DISQUALIFICATION



Dilute Red

AUSSIES: SEVERE FAULT / DÉFAUT GRAVE
MAS: DISQUALIFICATION

AUSSIES: SEVERE FAULT

MAS: DISQUALIFICATION: Other than recognized colours.

YELLOW can be mistaken for light red. A Palomino-colour dog with a black nose is definitely yellow. A Palomino-colour dog with a liver nose is difficult to differentiate from a red dog without genetic testing. Yellow dogs do not have tan trim and can have hidden merling.

SABLE colour has reddish hair shafts that are tipped in black (black nose) or tipped in liver (liver nose). There can be varying amounts of darker shading over the base coat colour and they can have hidden merling. Sables with liver noses can appear to be yellow or normal red.

DILUTE BLACK and **DILUTE RED** coats (which are NOT the same as dilution spots) are very common. The gray puppy above is a black tricolour but the dilute gene caused his coat to be gray. The dilute red puppy resembles the dusky pink colour of a Weimaraner. All dilute colours can have normal tan trim.

WHY are non-typical colours severely faulted or disqualified?

Non-typical colours detract significantly from breed character and may indicate mongrelization.

Yellow and **sable** can mask the presence of the merle gene. If a person didn't realize their yellow or sable dog carried a merle gene and they bred it to a typical merle, some of the offspring could be blind or deaf because they would have two copies of the merle gene.

There are DNA tests available to determine genotype for dilute, yellow, sable, and other colours.

COULEURS ATYPIQUES

AUSSIES: DÉFAUT GRAVE

MAS: DISQUALIFICATION: Autres que les couleurs reconnues.

Le **JAUNE** peut être confondu avec le rouge clair. Un chien de couleur Palomino avec un nez noir est définitivement jaune. Un chien de couleur Palomino avec un nez de couleur foie est difficile à différencier d'un rouge sans test génétique. Les chiens jaunes n'ont pas de marques feu et peuvent cacher le merle.

La couleur **SABLE** présente des poils dont la base est rougeâtre avec l'extrémité noire (nez noir) ou l'extrémité foie (nez foie). Elle peut être plus ou moins charbonnée et peut cacher le merle. Les sable à nez foie peuvent sembler jaunes ou rouges normaux.

Les robes **NOIR DILUÉ** et **ROUGE DILUÉ** (qui ne sont PAS les mêmes que les taches de dilution) sont très courantes. Le chiot gris ci-dessus est un tricolore noir mais le gène de dilute fait que sa robe est grise. Le chiot rouge dilué ressemble à la couleur rose sombre d'un Braque de Weimar. Toutes les couleurs diluées peuvent avoir des marques feu normales.

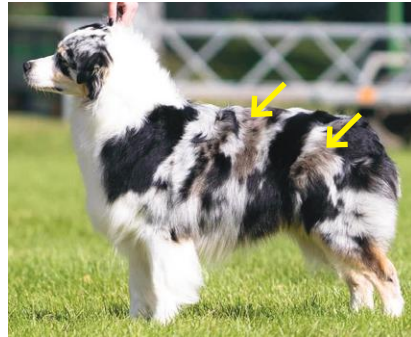
POURQUOI les couleurs atypiques font-elles l'objet de fautes graves ou sont-elles disqualifiées ?

Les couleurs atypiques nuisent considérablement au caractère de la race et qu'il y a eu une mongrelisation. Le jaune et le sable peuvent masquer la présence du gène merle. Si une personne n'a pas réalisé que son chien jaune ou sable était porteur du gène merle et qu'elle l'a accouplé à un chien merle typique, certains des descendants pourraient être aveugles ou sourds car ils auraient deux copies du gène merle.

Il existe des tests ADN pour déterminer le génotype associé à la dilution, au jaune, au sable, et autres.



IRIS SABLERY PHOTO

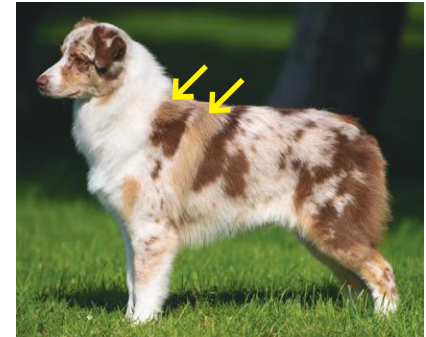


DOGMAT PHOTOGRAPHY

Dilution spots on blue merles. / Taches de dilution sur les merles bleus.



JUDE PHOTOGRAPHY



ELISABETH EKES PHOTOGRAPHY

Dilution spots on red merles. / Taches de dilution sur les rouges merles.

Dilution spots on merles are NOT genetically the same as dilute colour.

Dilution spots are isolated off-colour areas in an otherwise normally coloured merle coat. They can be small or can cover large areas.

On blue merles, dilution spots can be shades of brown or dusty gray. A rusty brown dilution spot does not mean a blue merle dog is red factored (carries the red gene), which is a common misconception.

On red merles, dilution spots are intermediate shades of red/liver.

Some of the dogs pictured on this page may be tweed or harlequin patterned merles, a trait that can be inherited independently from the merle gene.

There is probably a degree of inheritance of dilution spots, so this trait should be considered when choosing breeding pairs.

Dilution spots are cosmetic and do not affect a dog's ability to do his job, nor do they have any negative effects on his health, but they are a deviation from the ideal.

LES TACHES DE DILUTION

Les taches de dilution sur les merles ne sont PAS génétiquement identiques à la couleur diluée.

Les taches de dilution sont des zones isolées non colorées dans une robe merle normalement colorée. Elles peuvent être petites ou couvrir de grandes surfaces.

Sur les bleus merles, les taches de dilution peuvent être des nuances de brun ou de gris poussiéreux. Une tache de dilution brun rouille ne signifie pas que le chien bleu merle est de rouge (porteur du gène rouge), ce qui est une idée fausse courante.

Sur les rouges merles, les taches de dilution sont des nuances intermédiaires de rouge/foie.

Certains des chiens représentés sur cette page peuvent être des merles à motifs tweed ou arlequin, une caractéristique qui peut être héritée indépendamment du gène merle.

Il y a probablement un degré d'hérédité des taches de dilution, donc ce trait devrait être pris en compte lors du choix des couples reproducteurs.

Les taches de dilution sont esthétiques et n'affectent pas la capacité du chien à faire son travail, ni n'ont d'effets négatifs sur sa santé, mais elles constituent une déviation de l'idéal.

Comme ça



AUSSIES: Acceptable white collar and an acceptable amount of stifle white with very little belly white.

AUSSIES : Les taches blanches ou les taches à l'intérieur de cette zone sont une disqualification. Cet Aussie a un collier blanc acceptable et une quantité acceptable de blanc sur le grasset avec très peu de blanc sur le ventre.



MAS: Acceptable white collar and an acceptable amount of belly and stifle white.

MAS : Toute tache ou plaque blanche bien voyante et isolée à l'intérieur de cette zone est un défaut disqualifiant. Ce MAS a un collier blanc acceptable et une quantité acceptable de blanc sur le ventre et le grasset.



AUSSIES: Maximum acceptable belly white.
MAS: FAULT. Exceeds 1 inch (2.5 cm) above elbow.

AUSSIES : Maximum de blanc acceptable sur le ventre.
MAS : DÉFAUT. Dépasse 1 pouce (2,5 cm) au-dessus du coude.

White coming up from the underpart (belly and stifle white)

AUSSIES: White extension from underpart up to 4 inches (10 cm) measuring from a horizontal line at the elbow.

MAS: A thin outline of white extension on the stifle. A small amount of white extending from the underline may be visible from the side, not to exceed 1 inch (2.5 cm) above the elbow.

If a dog appears to have excess white coming up from the underpart, lift up the hair and verify the location of the **root** of the hair. The root of the hair must not extend into the body colour.

NOTE: Look at both sides of the dog because markings can be different.

MARQUES BLANCHES ACCEPTABLES

Blanc qui remonte de la ligne du dessous (ventre et grassets blancs)

AUSSIES : La panachure blanche peut s'étendre à partir du dessous jusqu'à 4 pouces (10 cm) en mesurant de l'horizontale passant par le coude.

MAS : De profil, on admet qu'un peu de blanc puisse dépasser de la ligne du dessous, à condition de ne pas remonter de plus d'un pouce (2.5cm) au-dessus des coudes.

Si un chien semble avoir un excès de blanc provenant de la ligne du dessous, soulevez les poils et vérifiez leur **implantation**. La racine des poils ne doit pas s'étendre au niveau du corps.

Regardez les deux côtés du chien car les marquages peuvent être très différents.



Excess body white / Excès de blanc sur le corps

AUSSIES and **MAS**: **FAULTED** to degree of deviation from the ideal.

AUSSIES et **MAS** : **DÉFAUT** au degré de déviation de l'idéal.

WHY are white body splashes disqualified and excess body and head white discouraged?

White outside of the areas described in the standards is a warning sign that there may be health problems related to lack of pigment. Excess white can be produced by several gene combinations.

- Puppies from a **merle to merle cross** that have excess white markings are frequently blind and fully or partially deaf.
- Puppies from a **solid to merle cross** that have excess white markings may have two copies of the Piebald or other white spotting genes that can be associated with deafness, particularly if there is white around the base of the ear.

White body splashes

AUSSIES: White body splashes in all colours, which means [isolated] white on the body between withers and tail, on sides between elbows and back of hindquarters.

MAS: White body splashes, which means any conspicuous, isolated spot or patch of white on the area between withers and tail, on back, or sides between elbows and back of hindquarters.



White body splash / Taches blanches sur le corps

AUSSIES and **MAS**: **DISQUALIFICATION**: Isolated white body splash.

AUSSIES et **MAS** : **DISQUALIFICATION** : Tache blanche isolée sur le corps.

EXCÈS DE BLANC SUR LE CORPS ET TACHES BLANCHES SUR LE CORPS

POURQUOI les taches blanches sur le corps sont-elles disqualifiées et l'excès de blanc sur le corps / sur la tête déconseillé ?

Le blanc en dehors des zones décrites dans les standard est un signe d'alerte indiquant qu'il peut y avoir des problèmes de santé liés à un manque de pigment. L'excès de blanc peut être produit par plusieurs combinaisons de gènes.

- Les chiots issus d'un croisement merle/merle qui présentent des marques blanches excessives sont souvent aveugles et totalement ou partiellement sourds.
- Les chiots issus d'un croisement solide/merle qui présentent un excès de blanc peuvent avoir deux copies du gène Piebald ou d'autres gènes de taches blanches qui peuvent être associés à la surdit , en particulier s'il y a du blanc autour de la base de l'oreille.

Taches blanches sur le corps

AUSSIES : Taches blanches sur le corps, c'est-à-dire entre le garrot et la queue, sur les côtés entre les coudes et la partie postérieure de l'arrière-train, pour toutes les couleurs.

MAS : Toute tache ou plaque blanche voyante et isolée située entre le garrot et la queue, sur le dos ou sur les côtés entre les coudes et l'arrière des postérieurs.



DIANA FALCONER PHOTOS

This red merle has merling only on her face.

Ce rouge merle n'a du merle que sur le visage.

Minimal merling. This colouring is correct.

The only merling on the dog above is on her face. The rest of her body is solid red. She is genetically a red merle and can produce merle offspring if crossed with a solid colour dog.

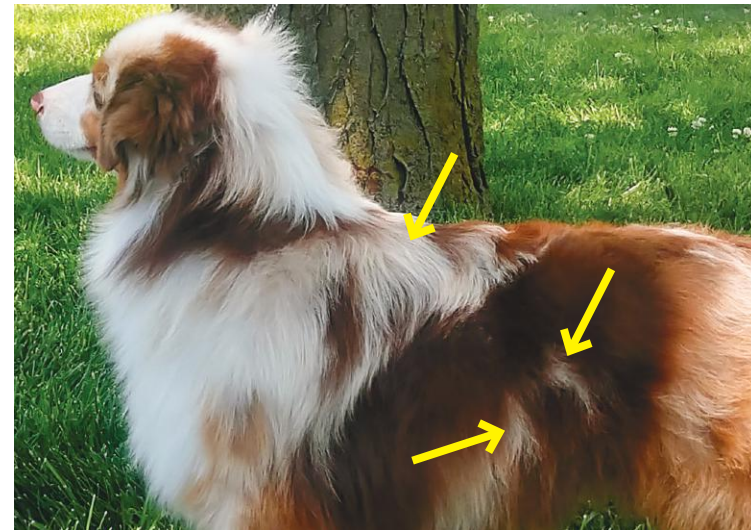
A minimal merle can have small patches of merling on the body that might appear as white hair. If you are in doubt, slide a white piece of paper under the gray hair to compare it to true white.

MERLING MINIMAL ET MERLING COULEUR CLAIR

Merle minimal. Cette coloration est correcte.

Le seul merle sur la chienne ci-dessus est sur son visage. Le reste de son corps est rouge solide. Elle est génétiquement un rouge merle et peut produire une descendance merle si elle est croisée avec un chien de couleur solide.

Un merle minimal peut avoir de petites taches de merle sur le corps qui peuvent apparaître comme des poils blancs. En cas de doute, glissez un morceau de papier blanc sous les poils gris pour le comparer au vrai blanc.



BRANDI CAREY PHOTO

Three areas of merling, not white. This colouring is correct.

Trois zones de merle, pas de blanc. Cette coloration est correcte.

Light colour merling. This colouring is correct.

Merling can be very light in colour, appearing almost white, as shown on the dog above. If you are in doubt, slide a white piece of paper under the gray hair to compare it to true white.

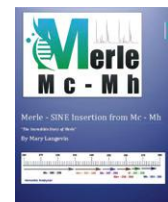
Merle de couleur claire. Cette coloration est correcte.

Le merle peut être de couleur très claire, apparaissant presque blanc, comme le montre le chien ci-dessus. En cas de doute, glissez un morceau de papier blanc sous les poils gris pour le comparer au vrai blanc.

Further reading on the merle gene: *The Incredible Story of Merle* by Mary Langevin. Order online.

<https://www.merle-sine-insertion-from-mc-mh.com/>

Excellentes informations détaillées sur le gène merle disponibles: <https://www.merle-sine-insertion-from-mc-mh.com/>



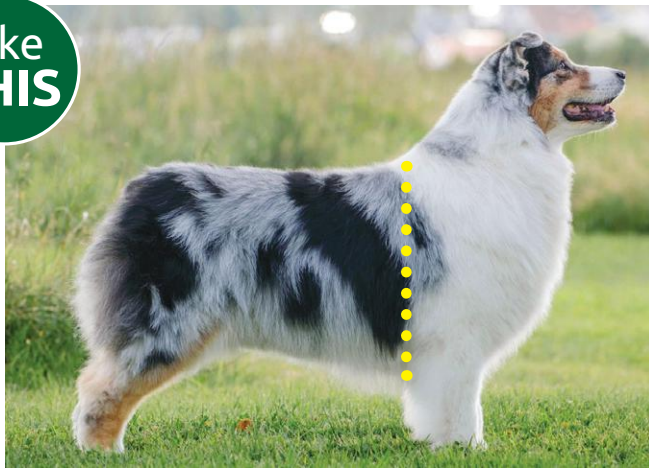
The *hairline* of a white collar should not exceed the point of the withers at the skin.

AUSSIES : FAULT. MAS: FAULT

L'implantation des poils blancs du collier ne doit pas dépasser le garrot.

AUSSIES : DÉFAUT. MAS : DÉFAUT

Like
THIS



HELENE NILSEN PHOTOGRAPHY

Comme ça

Not
THAT



Pas ça



HELENE NILSEN PHOTOGRAPHY

White collar

The hairline (root) of the white collar should not exceed the point of the withers. Lift the coat to see the roots.

Collier blanc

L'implantation des poils blancs du collier ne doit pas dépasser le garrot. Soulevez les poils et vérifiez leur implantation.

Hands-on examination

If the white collar of a dog appears to extend past the point of the withers, it's important to examine the collar with your hands. Lift up the hair and verify the location of the root of the hair. The root of the collar hair must not extend past the point of the withers into the body colour. A hands-on exam reveals that the white collar of the above dog does not exceed the point of the withers and is acceptable according to the standard.

However, the white on the dog at lower left exceeds the point of the withers and has excess white on other parts of its body.

COLLIER BLANC

Examiner en touchant

Si le collier blanc d'un chien semble s'étendre au-delà de la pointe du garrot, il est important d'examiner le collier avec vos mains. Soulevez les poils et vérifiez leur implantation. La racine des poils du collier ne doit pas dépasser la pointe du garrot. Un examen pratique révèle que le collier blanc du chien ci-dessus ne dépasse pas la pointe du garrot et est acceptable selon le standard.

Cependant, le blanc sur le chien en bas à gauche dépasse la pointe du garrot et a un excès de blanc sur d'autres parties de son corps.

Pas ça

FAULTS

AUSSIES:

Any departure from the foregoing points should be considered a fault and the seriousness with which the fault should be regarded should be in exact proportion to its degree and its effect upon the health and welfare of the dog.

MAS:

Any departure from the foregoing points should be considered a fault and the seriousness with which the fault should be regarded should be in exact proportion to its degree and its effect upon the health and welfare of the dog and its ability to perform its traditional work.

DÉFAUTS

AUSSIES :

Tout écart par rapport aux points précédents doit être considéré comme un défaut. Et la gravité avec laquelle le défaut est considéré doit être exactement proportionnelle à son degré et à ses effets sur la santé et le bien-être du chien.

MAS :

Tout écart par rapport aux points précédents doit être considéré comme un défaut. Et la gravité avec laquelle le défaut est considéré doit être exactement proportionnelle à son degré et à ses effets sur la santé et le bien-être du chien et sa capacité à accomplir son travail traditionnel.

SEVERE FAULTS / DÉFAUTS GRAVES



AUSSIES and MAS:

Prick ears and hanging ears

AUSSIES et MAS :

Oreilles droites et oreilles pendantes

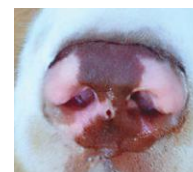


AUSSIES and MAS:

Non-typical coats

AUSSIES et MAS :

Robes atypiques



AUSSIES:

More than 25% unpigmented nose leather over 1 year of age

AUSSIES :

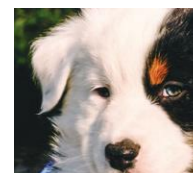
Plus de 25 % de la truffe non pigmentée de plus d'un an

MAS:

Between 25 and 50% unpigmented nose leather

MAS :

Entre 25 et 50 % de la truffe non pigmentée



MAS:

White markings covering over 25% of an ear

MAS :

Blanc couvrant plus de 25% d'une oreille

Pas ça

DISQUALIFYING FAULTS / DÉFAUTS DISQUALIFIANTS

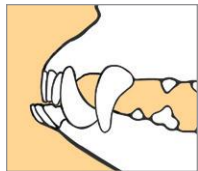


AUSSIES and MAS:

- Aggressive or overly shy
- Any dog clearly showing physical or behavioural abnormalities

AUSSIES et MAS :

- Agressif ou trop timide
- Tout chien présentant clairement des anomalies physiques ou comportementales

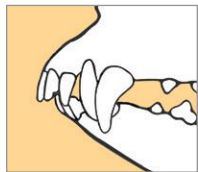


AUSSIES and MAS:

Undershot bite

AUSSIES et MAS :

Prognathisme inférieur



AUSSIES:

Overshot bite by more than 1/8 inch

MAS: Overshot bite

AUSSIES :

Prognathisme supérieur dépassant 0,3 cm (1/8 de pouce)

MAS : Prognathisme supérieur



AUSSIES and MAS:

White body splashes

AUSSIES et MAS :

Le blanc sur le corps

MAS: SIZE:

- Dogs under 35.5 cm and over 46 cm.
- Bitches under 33 cm and over 43.5 cm.

See page 9 for comparison graphic.

MAS : TAILLE :

- Mâles de moins de 35,5 cm et de plus de 46 cm.
- Femelles de moins de 33 cm et de plus de 43,5 cm.

Voir page 9 pour le graphique de comparaison.



MAS:

Over 50% un-pigmented nose leather

MAS :

Plus de 50% de la truffe non pigmenté



MAS:

Other than recognized colours:

Dilute black, Dilute red, Yellow, Sable



MAS :

Autres couleurs que celles reconnues :

Noir dilué, Rouge dilué, Jaune, Sable

N.B. (Nota Bene: please note)

- Male animals should have two apparently normal testicles fully descended into the scrotum.
- Only functionally and clinically healthy dogs, with breed typical conformation, should be used for breeding.
- Les mâles doivent avoir deux testicules d'aspect normal complètement descendus dans le scrotum.
- Seuls les chiens sains et capables d'accomplir les fonctions pour lesquelles ils ont été sélectionnés, et dont la morphologie est typique de la race, peuvent être utilisés pour la reproduction.