

Australian Shepherd

Miniature American Shepherd



FCI Breed Standards
detailed in 238 photos

Standards de race FCI
détailés en 238 photos

ENGLISH and FRENCH

Paula McDermid • Claudia Bosselmann • Inga Cerbule

Contents

Behavior and Temperament	2
Why Moderate Structure?	3
Versatility	5
Proportions	8
Sizes	9
Head.....	10
Jaws and Teeth.....	19
Pigment of Nose, Eye Rims, Lips.....	20
Eyes.....	24
Expression	28
Ears.....	30
Body.....	33
Tails	38
Angulation.....	40
Legs and Feet	43
Movement	44
Coat.....	51
Colours	54
Tan Markings.....	60
Non-typical colors.....	61
White Markings	62
Faults and Disqualifications	69
Recommendations for Judges	72
Breed Origins.....	74
Co-creators of this book	76

Contenu

Comportement et tempérament	2
Pourquoi une structure modérée ?	3
Polyvalence	5
Proportions	8
Tailles	9
Tête	10
Mâchoires et Dents	19
Pigmentation du nez, du contour des yeux, des lèvres ...	20
Yeux	24
Expression	28
Oreilles	30
Corps	33
Queues	38
Angulations	40
Membres et pieds	43
Mouvement	44
Fourrure	51
Couleurs	54
Marquages feux	60
Couleurs atypiques	61
Marquages blancs	62
Défauts et points de non-conformité	69
Recommandations pour les juges	72
Origines de la race	74
Co-créateurs de ce livre	76

Moderation is the single most important quality of these breeds

Their purpose as stockdogs requires moderate structure:

- for quick acceleration to turn back livestock.
- for agility to dodge horns and kicking hooves.
- to alter gait instantly to outmaneuver livestock.
- for strength and stamina to work all day over rough ground during rain, sleet, snow and under hot sun.

Aussies and MAS are very popular as canine sport dogs and family companions. They require the same moderate structure as stockdogs to play, compete successfully and to avoid injuries.

POURQUOI UNE STRUCTURE MODÉRÉE?

La modération est la qualité la plus importante de ces races

Leur fonction de berger requiert une structure modérée:

- pour une accélération rapide pour faire reculer le bétail.
- pour une agilité maximale pour esquiver les cornes et les sabots.
- pour changer d'allure instantanément pour déjouer le bétail.
- pour la force et l'endurance de travailler toute la journée sur un terrain accidenté pendant la pluie, le grésil, la neige et sous un soleil brûlant.

Les Aussies et les MAS sont très populaires en tant que chiens de sport canins et compagnons de famille. Ils ont besoin de la même structure modérée que les stockdogs pour jouer, concourir avec succès et éviter les blessures.



DUKE: Livestock herding



LONDON: Disc dog



RIBBON: Playing ball



SMOOCH: Agility

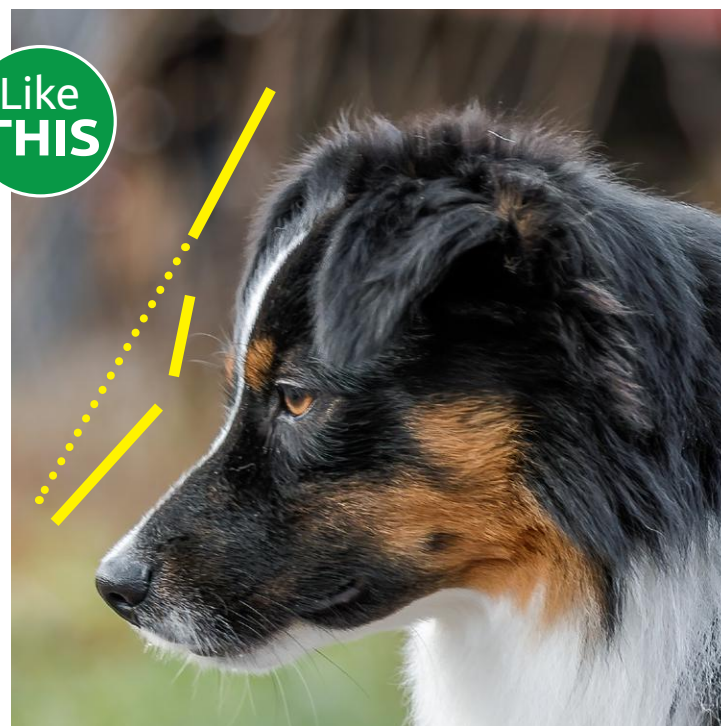
The moderate structure and athletic ability necessary for livestock herding are also necessary for other working tasks and many popular dog sports. Notice that all four dogs above are using the same twisting motion.

La structure modérée et l'athlétisme nécessaires à la gestion du bétail sont également nécessaires pour d'autres tâches de travail et de nombreux sports canins. Notez que les quatre chiens utilisent le même mouvement de torsion.



Comme ça

AUSSIES: Top flat to slightly domed. It may show a slight occipital protuberance. Viewed from the side, the topline of the back skull and muzzle form parallel planes (smooth down hair to check).



Comme ça

MAS: Viewed from the side, the muzzle and the top line of the crown are *slightly oblique* to each other, with the front of the *crown on a slight angle downward toward the nose*.

LIGNES PLANES CORRECTES EN TÊTE

AUSSIES: Sommet du crâne plat à légèrement bombé. Il peut présenter une légère protubérance occipitale. Vue de côté, la ligne du dessus du crâne et du museau forment des plans parallèles (aplatir le poil pour vérifier).

MAS: Vus de profil, les axes longitudinaux supérieurs du crâne et du chanfrein sont légèrement convergents, la partie antérieure du crâne s'inclinant légèrement en direction de la truffe.



Exaggeration

A domed skull and exaggerated stop will catch a flying hoof, increasing the risk of severe head injury. Correct head planes and moderate stop will allow a hoof to glance off the head.



Why should exaggeration be avoided?

Correct bone structure helps protect the skull and brain from a blow to the head and can reduce the risk of injury to sight, hearing, and scent. Correct head structure is a safety factor and an essential breed characteristic.

TÊTE BOMBÉE ET STOP EXAGÉRÉ

Exagération

Un crâne bombé et un trop marqué ne laisseront pas glisser un coup de pied, augmentant le risque de blessure grave à la tête. Des lignes planes de tête corrects et un stop modéré permettront à un sabot de glisser sur le crâne.

POURQUOI faut-il éviter l'exagération ?

Une structure osseuse correcte aide à protéger le crâne et le cerveau d'un coup à la tête et peut réduire le risque de blessure pour la vue, l'ouïe et l'odorat. Une structure de tête correcte est un facteur de sécurité et une caractéristique essentielle de la race.

Tous ces yeux sont corrects

Eyes

One or both eyes may be brown, blue, hazel, amber or any color combination thereof, including flecks and marbling. Acceptable in all coat colors.

AUSSIES: Almond shaped, not protruding nor sunken.

MAS: The eyes are set obliquely, almond shaped, neither protruding nor sunken and in proportion to the head.

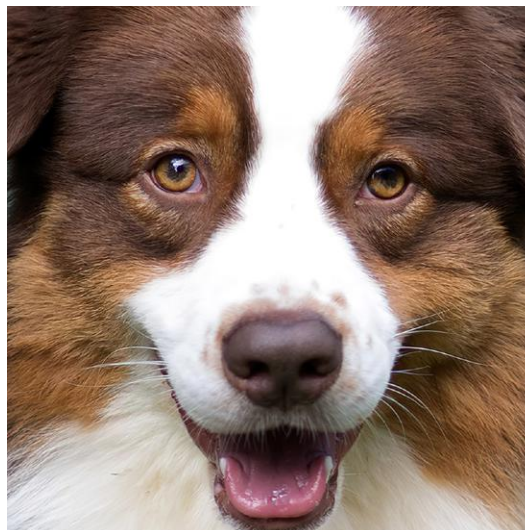
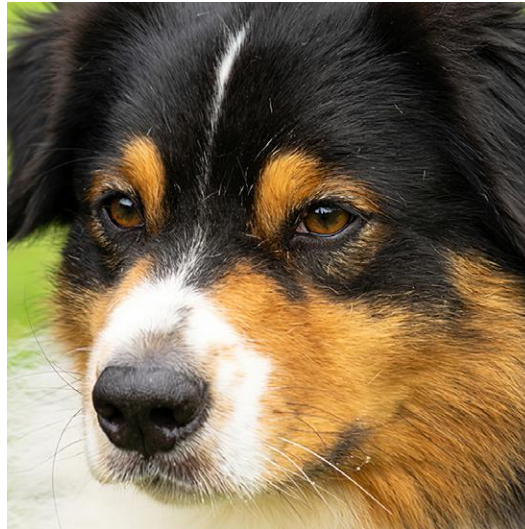
FORME ET COULEUR DES YEUX

Yeux

L'un ou les deux yeux peuvent être couleur marron, bleue, ambre ou toute variation ou combinaison de ces couleurs, y compris mouchetures et marbrures. Et ce quelque soit la couleur de la robe.

AUSSIES : En forme d'amande, les yeux ne sont ni saillants ni enfoncés dans les orbites.

MAS : Insérés obliquement, en forme d'amande, ils sont proportionnés à la taille de la tête et ne sont ni saillants ni enfoncés dans leur orbite.



Ces oreilles sont correctes

Ears should be triangular, of moderate size and leather, set high on the head.

What is moderate ear size?

When pulled gently forward, the tip of the ear should reach the inside corner of the eye.

- At full attention the ears break forward and over.
- Ears break $\frac{1}{4}$ to $\frac{1}{2}$ above the base at the skull.

OREILLES

Les oreilles doivent être triangulaires, de taille moyenne, attachées haut sur la tête.

Qu'est-ce qu'une taille d'oreille modérée ?

Lorsqu'il est tiré doucement vers l'avant, le bout de l'oreille doit atteindre le coin intérieur de l'œil.

- À pleine attention, les oreilles se replient vers l'avant.
- Les oreilles se cassent $\frac{1}{4}$ à $\frac{1}{2}$ au-dessus de la base au niveau du crâne.



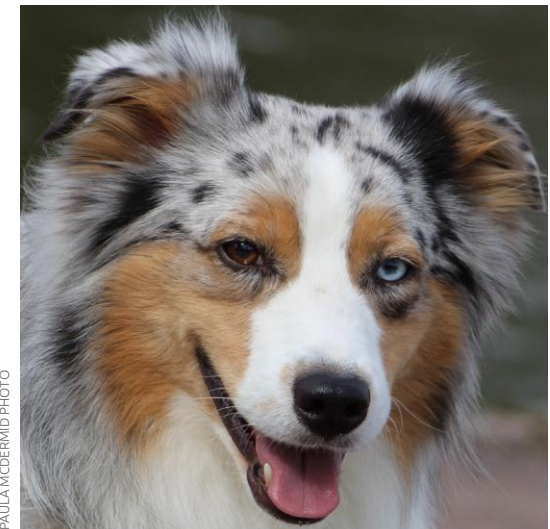
PHOTO COURTESY OF CLAUDIA BOSSELMANN



PHOTO COURTESY OF MICHA BUDINSKA

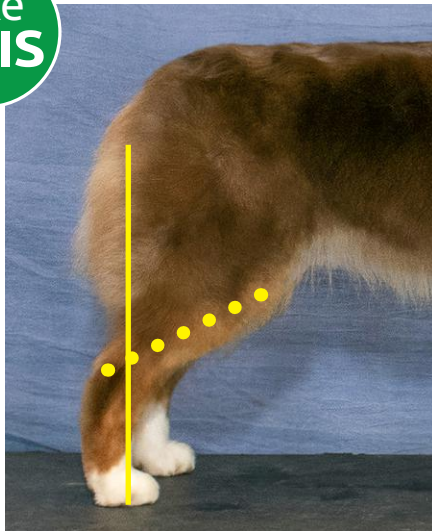


PAULA MCDERMID PHOTO



LEENA KOIVUNEN PHOTOGRAPHY

Like
THIS



HOLLOWAY PHOTO

Comme ça

CORRECT: moderate length of tibia (second thigh)

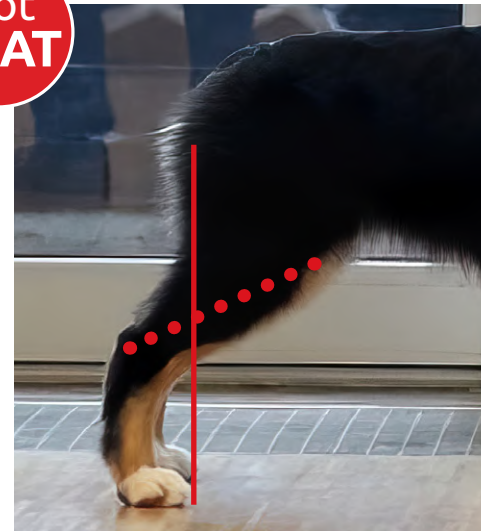
When stacked with the hocks parallel to the ground, the rear feet are **under** the ischial tuberosity (point of pelvis farthest from the dog's head). This structure gives greater accuracy of rear foot placement and delivers the best combination of speed, endurance and flexibility while decreasing the risk of injury.

MEMBRES POSTÉRIEURS

CORRECT : Longueur modérée du tibia

Lorsque le chien est en statique avec les jarrets PERPENDICULAIRES au sol, les pieds arrière sont directement sous la tubérosité ischiatique (point du bassin le plus éloigné de la tête du chien). Cette structure donne une plus grande précision de placement des pieds postérieurs et offre la meilleure combinaison de vitesse, d'endurance et de flexibilité tout en diminuant le risque de blessure.

Not
THAT



Pas ça

INCORRECT: excess length of tibia (second thigh)

When stacked with the hocks parallel to the ground, the rear feet are **behind** the ischial tuberosity. This enables a longer trotting stride but reduces the ability to stop quickly and turn sharply. Excess rear angulation requires greater muscular strength and coordination to stabilize the hindquarters. Any potential advantage in trotting ability is offset by muscular instability and increased risk of hyperextension injury.

INCORRECT : Tibia trop long

Lorsque le chien est en statique avec les jarrets PERPENDICULAIRES au sol, les pieds arrière sont derrière la tubérosité ischiatique. Cette configuration permet une foulée de trot plus longue mais diminue la capacité de s'arrêter rapidement et de changer brusquement de direction. Une foulée de trot plus longue entraîne une rotation plus importante de l'articulation de la hanche, ce qui peut contribuer à la dysplasie de la hanche. Une plus grande angulation augmente le stress sur les articulations et augmente le risque de blessure.

Comme ça



The rear paw lands in the footprint of the front paw.

Feet skim the ground with no excess or wasted motion.

ALLURE LATÉRALE

La patte arrière atterrit dans l'empreinte de la patte avant.

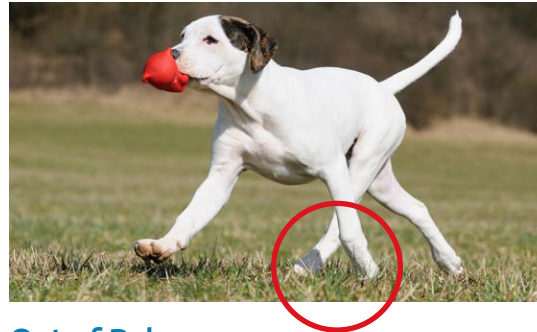
Les pieds effleurent le sol sans excès ni gaspillage de mouvement.

Like
THIS



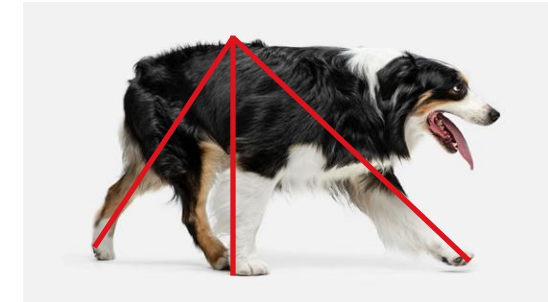
Balanced Angulation

- **Good angulation** facilitates a smooth ground-covering stride.
- **Balance** facilitates good foot-timing. When balanced, thrust from the rear quarters is transmitted smoothly and without loss of power to the forequarters.
- **Balanced angles create efficient movement** which is necessary for the stamina to work all day.



Out of Balance

EXCESS REAR ANGULATION: The length of the lower thigh (tibia) is too long in relation to the length of the upper thigh (femur). When moving, the rear foot reaches past the front foot causing the dog to twist his body to avoid stepping on his own feet. He's not able to move with his front and rear legs in a parallel plane of travel, his body moves at an angle to the line of travel, which is called crabbing. A dog should not crab; his spine should be straight and pointed in the direction of travel.



Out of Balance

EXCESS FRONT ANGULATION: When shoulder angulation is greater than rear angulation the dog won't be able to maintain an even flowing gait. He will fall heavily on the forehand won't be able to maintain a good topline.

A dog with smooth, ground-covering, energy-saving movement will have balanced angulation. See pages 41-47.

DÉSÉQUILIBRE DES ANGULATIONS

Une bonne équilibre

- **Une bonne angulation** facilite une foulée fluide au sol.
- **L'équilibre** facilite un bon timing des pieds. Lorsqu'elle est équilibrée, la poussée des postérieurs est transmise en douceur et sans perte de puissance aux antérieurs.
- **L'équilibre des angulations crée un mouvement efficace** qui est nécessaire pour l'endurance tout au long de la journée.

Déséquilibre

EXCÈS D'ANGULATION ARRIÈRE : La longueur du tibia est trop longue par rapport à celle du fémur. Lors du déplacement, le pied arrière dépasse le pied avant, ce qui oblige le chien à se tordre pour éviter de marcher sur ses propres pieds. Il n'est pas capable de se déplacer avec ses pattes avant et arrières dans un plan de déplacement parallèle, son corps se déplace à un angle par rapport à la ligne de déplacement, ce qu'on appelle le crabe. Un chien ne devrait jamais se déplacer en crabe ; sa colonne vertébrale doit être droite et pointée dans le sens du déplacement.

EXCÈS D'ANGULATION AVANT : Lorsque l'angulation de l'épaule est supérieure à l'angulation arrière, le chien ne sera pas en mesure de maintenir une démarche fluide. Il tombera lourdement sur l'avant main et ne pourra pas maintenir une bonne ligne du dessus.

Un chien avec un mouvement fluide, couvrant le sol et économe en énergie aura une angulation équilibrée. Voir pages 41-47.

Comme ça



Colour can be solid black, black with white trim (bi-colour), black with tan trim (bi-color), or black with white and tan trim (tri-colour). There is no order of preference.

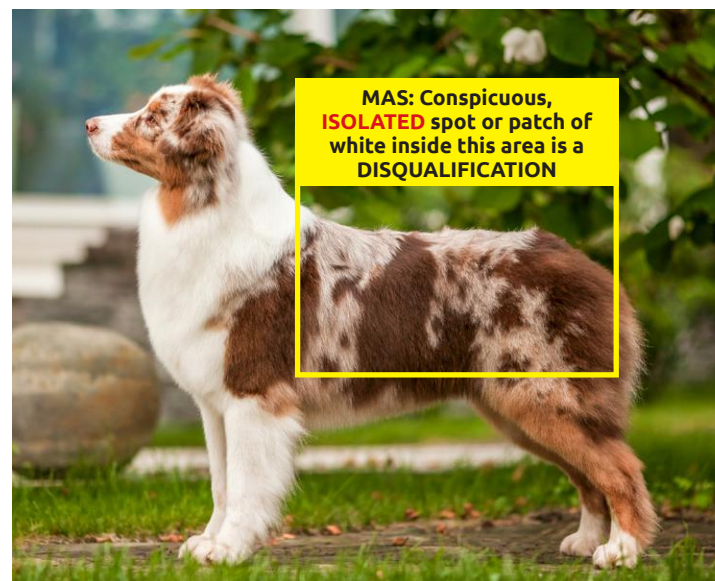
COULEUR : NOIR

La couleur peut être noir uni, noir avec panachure blanche (bicolore), noir avec marquage feu (bicolore), ou noir avec panachure blanche et marquage feu (tricolore). Il n'y a pas d'ordre de préférence.

Comme ça



AUSSIÉS: Blanc à l'intérieur de cette zone est une disqualification.



MAS: Une tache ou une tache blanche bien visible et **ISOLÉE** à l'intérieur de cette zone est une disqualification.

White collar

The **hairline** of a white collar does not exceed the point of the withers at the skin. (Lift the coat to see the roots.)

Belly and stifle white

AUSSIÉS: White extension from underpart up to 4 inches (10 cm) measuring from a horizontal line at the elbow.

MAS: A thin outline of white extension on the stifle. A small amount of white extending from the underline may be visible from the side, not to exceed 1 inch (2.5 cm) above the elbow.

MARQUES BLANCHES MAXIMALES ACCEPTABLES

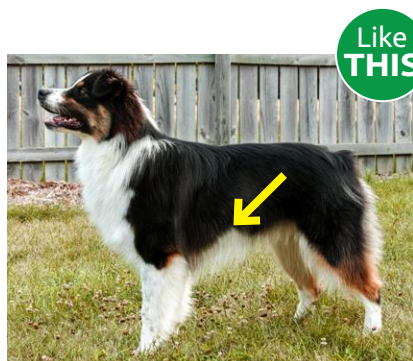
Collier blanc

L'implantation des poils blancs du collier ne doivent pas dépasser le garrot. (Soulever les poils pour voir les racines.)

Ventre et grassets blancs

AUSSIÉS : La panachure blanche peut s'étendre à partir du dessous jusqu'à 4 pouces (10 cm) en mesurant de l'horizontale passant par le coude.

MAS : De profil, on admet qu'un peu de blanc puisse dépasser de la ligne du dessous, à condition de ne pas remonter de plus d'un pouce (2.5cm) au-dessus des coudes.



AUSSIES: Maximum acceptable belly white
MAS: **FAULT.** Exceeds 1 inch (2.5 cm) above the elbow.

AUSSIES: Ventre blanc maximum acceptable
MAS: **DÉFAUT.** Dépasse 1 pouce (2,5 cm) au-dessus du coude.



AUSSIES: **DISQUALIFICATION**
MAS: **SEVERE FAULT.** Excess belly white.

AUSSIES: **DISQUALIFICATION**
MAS: **DÉFAUT GRAVE.** Excès de ventre blanc.



AUSSIES: **DISQUALIFICATION**
MAS: **SEVERE FAULT.** Excess body white.

AUSSIES: **DISQUALIFICATION**
MAS: **DÉFAUT GRAVE.** Excès de corps blanc.



DISQUALIFICATION AUSSIES AND MAS:
ISOLATED white body splash.

DISQUALIFICATION AUSSIES ET MAS:
 Le blanc sur le corps **ISOLÉ.**

White coming up from the underpart

If a dog **appears** to have excess white coming up from the underpart, lift up the hair and verify the location of the **root** of the hair. The **root** of the hair must not extend into the body colour.

AUSSIES: up to 4 inches (10 cm) measuring from a horizontal line at the elbow.

MAS: not to exceed 1 inch (2.5 cm) above the elbow.

Blanc qui remonte de la ligne du dessous

Si un chien semble avoir un excès de blanc provenant de la ligne du dessous, soulevez les poils et vérifiez leur implantation. La racine des poils ne doit pas s'étendre au niveau du corps.

AUSSIES : jusqu'à 4 pouces (10 cm) mesurés à partir d'une ligne horizontale au niveau du coude.

MAS : ne pas dépasser 1 pouce (2,5 cm) au-dessus du coude.

AUSSIE BREED STANDARD: White body splashes in all colours, which means white on the body between withers and tail, on sides between elbows and back of hindquarters.

MAS BREED STANDARD: White body splashes, which means any conspicuous, **isolated** spot or patch of white on the area between withers and tail, on back, or sides between elbows and back of hindquarters.

WHY?

White body splashes may indicate a dog has two copies of the merle gene which often causes abnormal development of the eyes and ears. Dogs are frequently blind and may also be deaf. Puppies that are NOT from a merle to merle cross can also have excess white caused by different genes; they can have normally developed eyes and ears. However, the breed standards were written before genetic testing was developed, so it was not possible to tell the difference between puppies who were defective and those who were normal. **Look at both sides of the dog because markings can be very different.**

Blanc qui remonte et blanc sur le corps

AUSSIE STANDARD DE RACE : Taches blanches sur le corps, c'est-à-dire entre le garrot et la queue, sur les côtés entre les coudes et la partie postérieure de l'arrière-train, pour toutes les couleurs.

MAS STANDARD DE RACE: Toute tache ou plaque blanche voyante et isolée située entre le garrot et la queue, sur le dos ou sur les côtés entre les coudes et l'arrière des postérieurs.

POURQUOI?

Le blanc sur le corps peut indiquer qu'un chien possède deux copies du gène merle, ce qui provoque souvent un développement anormal des yeux et des oreilles. Les chiens sont souvent aveugles et peuvent aussi être sourds. Les chiots qui ne sont pas issus d'un mariage merle/merle peut également avoir un excès de blanc causé par différents gènes; ils peuvent avoir des yeux et des oreilles normalement développés. Cependant, les standards de la race ont été rédigés avant le développement des tests génétiques, il n'était donc pas possible de faire la différence entre les chiots défectueux et ceux qui étaient normaux. **Regardez les deux côtés du chien car les marquages peuvent être très différents.**



PAULA MCDERMID PHOTO



VIRGINIA FLEMING PHOTO



SUSAN LAWLEY SEVERNS PHOTOGRAPHY



DORIEN VOCELAAR PHOTOGRAPHY



BECKY PARKER / DAILY UP PHOTOGRAPHY